

**ST-185A**

智能感应 无线传输

# 使用手册



==== TPMS =====

A120

尺寸为130\*220mm

## 安全注意事项

### 在安装本产品之前, 请先详读以下注意事项

1. 显示器应安装在不会影响行车视线的位置.
2. 传感器安装完成后, 请确认检查轮胎是否有漏气的现象, 必要时可用肥皂水涂抹气嘴处, 检查是否有漏气的现象.
3. 气压过高时需要注意小心行车爆胎, 气压过低时应注意耗油及平衡.
4. 本产品有效的对轮胎气压进行实时的监测, 但不能保证影响轮胎安全事故的突发, 因此, 选用质量好的轮胎与通过本产品确保轮胎气压正常同样重要.
5. 车辆在行使过程中, 查看轮胎压力与温度值时, 请注意行车安全.
6. 在行车过程中, 由于空气的热胀冷缩关系, 轮胎的气压会有偏高或偏低的变化, 此为正常的现象.

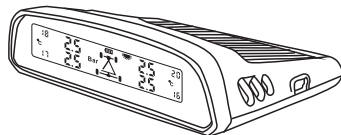
### 注意事项及声明

- \*本产品仅适用于轮胎气压在9.0Bar以内的(12V)车型, 汽车轮胎的行车安全不可完全依赖本产品.
- \*应定期检查轮胎, 务必须确保各轮胎无扎孔, 割裂, 鼓包等损伤.
- \*本产品发出报警时应尽快停车并处理.
- \*本产品无法预报外力造成的突然性轮胎损坏.
- \*切勿在驾驶过程中操作本产品.
- \*显示器必须插电, 才能正常发挥本产品的功能.
- \*传感器电池寿命与汽车的行驶里程有关, 在低于-20°C的环境使用, 电池寿命会缩短.
- \*行驶中, 轮胎温度升高, 气压(热胀冷缩)也将会同步升高0.1-0.3Bar.
- \*车辆须妥善停放, 如传感器被盗, 与本公司无关.

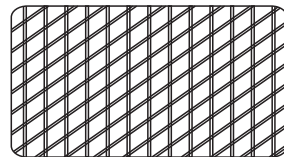
▲ 建议先安装好显示器并通电, 再装传感器.

▲ 出厂时显示器与4个传感器已经做好了匹配, 用户安装好后不需要再次做重复匹配.

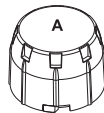
## 产品组件



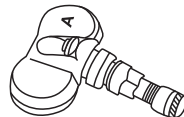
显示器



防滑垫



(外置) 传感器



(内置) 传感器

传感器X4 (外置/内置, 以用户选定的为准)

### 传感器安装编号对应表

**A:** 左前轮, **B:** 右前轮, **C:** 右后轮, **D:** 左后轮

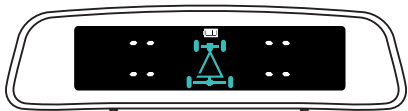
## 显示器安装

- 1** 显示器安装位置根据驾驶者习惯摆放在仪表盘或前挡风玻璃内侧



注：显示器位置尽量远离金属，如车上有自行车记录仪，DVD 等设备，尽量远离。

- 2** 按任意键开机，如显示器未受到震动，一分钟后进入休眠状态，受到震动会自动开启。（初次开机如下图，安装好传感器并行驶后即会显示新数据）



## 显示器使用说明



### 显示器技术参数

充电电压： $5 \pm 0.5V$   
工作电流： $< 20mA$   
工作温度： $-20^{\circ}C \sim +70^{\circ}C$   
工作湿度： $5-98\%$

“■”：设置键

“◀”“▶”：数值加减键

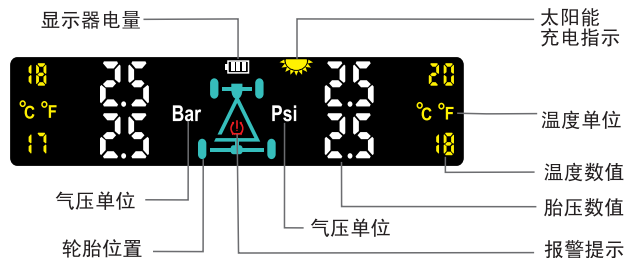
开机：短按以上任一键即可开机

关机：同时按住“◀”“▶”键3秒后关机

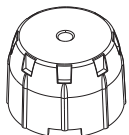
恢复出厂值：同时按住“■”“▶”键3秒后恢复出厂默认值

\* 长按“■”键 3 秒可进入设置模式，或保存退出

## LCD显示屏描述



## (外置) 传感器分解图



外壳



纽扣式电池 CR 1632



传感器



防拆止动片



六角螺母

### 外置传感器技术参数

传感器重量: <10g

胎压范围: 0Bar-9.0Bar/0Psi-131Psi

电池型号: CR1632

电池寿命: 2年以上

静态电流: 小于1uA

工作电流: <12mA

工作温度: -20°C - +110°C

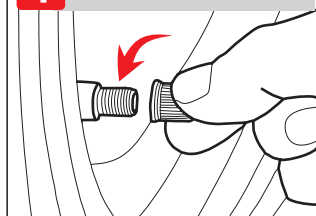
胎压误差: ±0.1Bar/±1Psi

温度误差: ±2°C

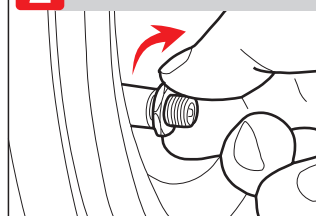
工作湿度: 5-98%

## (外置) 传感器安装

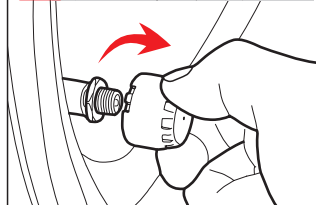
1 旋出气嘴防尘盖



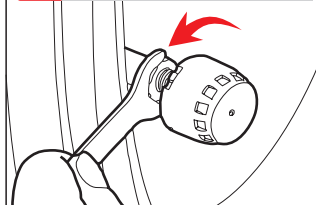
2 旋进六角螺母



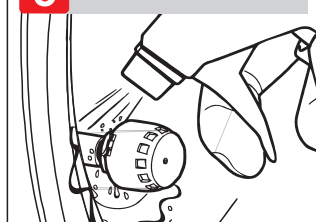
3 按传感器外壳位置标识, 旋入对应轮胎并拧紧。



4 用螺母扳手反方向逼紧传感器。



5 用肥皂水检查是否漏气。

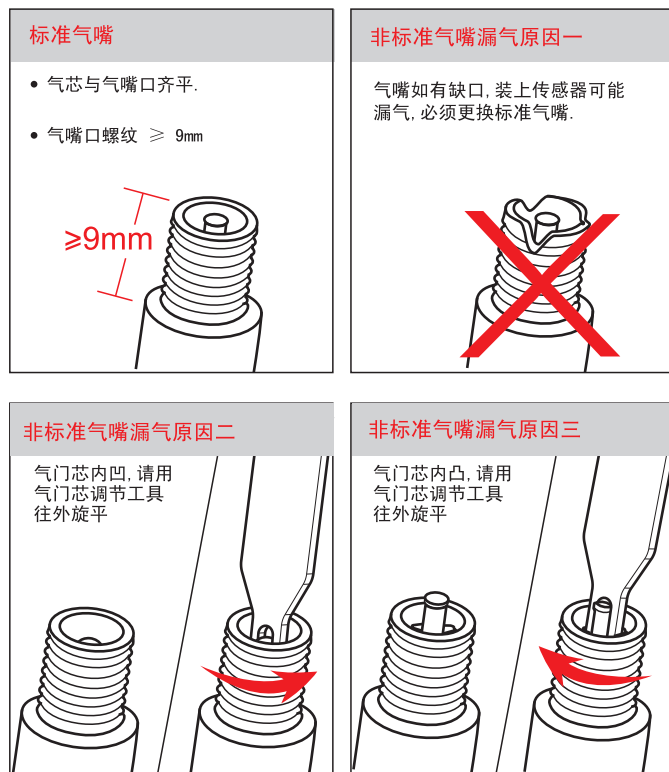


## (外置) 更换传感器电池



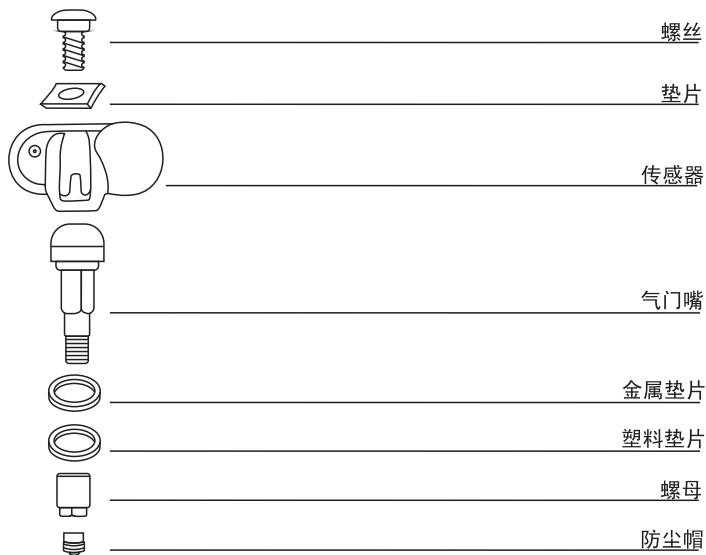
7

## (外置) 非标准气嘴造成漏气的原因



8

## (内置)传感器分解图



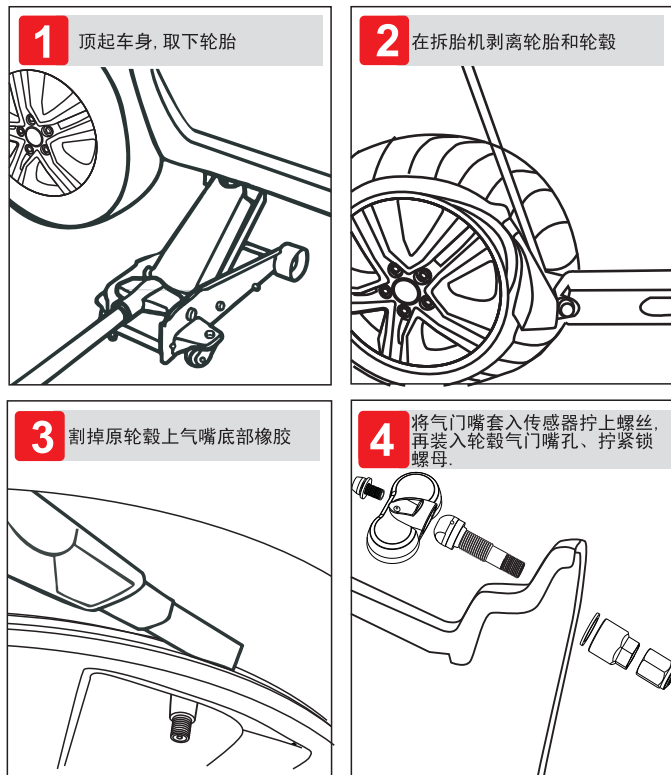
## 内置传感器技术参数

工作温度:  $-40^{\circ}\text{C}$  至  $+125^{\circ}\text{C}$   
工作湿度: 5~98%  
重量: 42克 (不含气嘴26克)  
尺寸: 60.5 \* 30 \* 20 mm

电池寿命: 5年以上  
压力检测范围: 0-9.0Bar (0-131Psi)  
温度检测范围:  $-40^{\circ}\text{C}$  ~  $+90^{\circ}\text{C}$   
发射频率: FSK 433.92 MHz

\* 出厂时显示器与4个传感器已经做好了匹配, 用户安装好后不需要再次做重复匹配。

## (内置)传感器安装



螺母的扭力应控制在4.5-5KGF.CM之间

## (内置)传感器安装

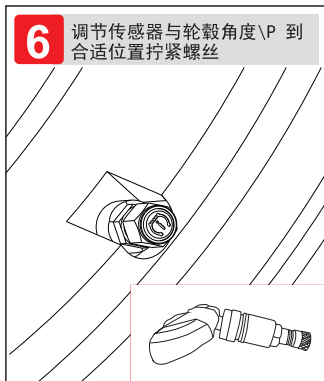
5

调整传感器



6

调节传感器与轮毂角度\P 到合适位置拧紧螺丝



7

把轮胎和轮毂装好,重新充气



8

做动平衡,匹配铅块



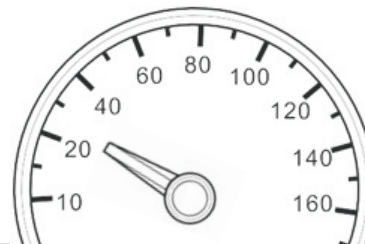
在粘贴平衡块前请确保被粘贴表面清洁无尘

## 行车验证

1

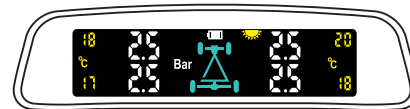
车速大于25公里行驶,显示器自动刷新数据.

>25km/h



2

显示屏同时以数字显示4个轮胎气压和实际温度,系统工作正常,安装成功.



## 行车及报警状态说明

车速大于25公里，  
显示器自动刷新数值



### 胎压高报警

Bi-Bi- 报5次，每次10声

气压超过或等于3.2Bar



### 胎温高报警

Bi-Bi- 报6次，每次10声

胎温超过或等于80°C



### 传感器失效报警

Bi-Bi- 报1次，每次3声



### 胎压低报警

Bi-Bi- 报5次，每次10声

气压低于或等于1.7Bar



### 漏气报警

Bi-Bi- 报10次，每次5声

一般为扎钉或气门嘴老化



### 传感器电压低报警

Bi-Bi- 报1次，每次5声



\*以上红色部分表示闪烁提示

## 按键操作及设置说明



“■”：设置键  
“◀”，“▶”：参数加减键  
注：行车中请勿操作显示器

非设置模式下，长按“■”3秒，进入设置界面

在任一选项设置状态下，长按“■”键3秒，将退出设置，返回上一或监控界面

进入设置1. 气压上限报警值，短按“■”进入参数设置，按“◀”“▶”调整大小，  
长按“■”确认当前参数，将返回设置选项，按“◀”“▶”调整选项号。

气压上限设定范围：2.7-7.5Bar，默认值为3.2Bar



进入设置2. 气压下限报警值，  
气压下限设定范围：1.3-2.7Bar，  
默认值为1.7Bar



进入设置3. 温度报警值，  
温度设定范围：50-90°C，  
默认值为80°C



进入设置4. 气压单位切换，  
可在“Bar”与“Psi”之间切换，闪烁为选定  
默认认为“Bar”



进入设置5. 温度单位切换，  
可在“°C”与“°F”之间切换，闪烁为选定  
默认认为“°C”





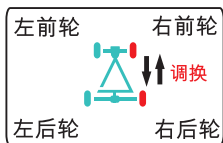
## 按键操作及设置说明

进入设置6, 轮胎互换功能, 短按“■”进入, 再短按“■”, 可切换轮胎位按“◀”“▶”调整编号 (长按“■”键3秒, 保存并返回监视界面。)

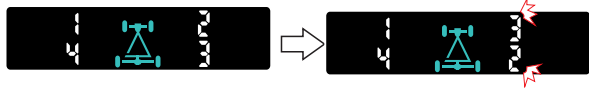


### 轮胎互换功能说明

例如: 将下图示中车轮更换了位置, 无需拆装传感器, 调整显示器轮胎位置编号确认后, 即可与实际轮胎位置一致。



注意下图2和3的位置



## 传感器与显示器配对(出厂已配好)

非设置模式下, 短按“■”5次, 即进入配对界面, 当前闪动位置, 将对应要配对的传感器, 按“◀”“▶”可切换到要配对的轮胎位。



此时, 内置传感器可放少量气以配对, 外置传感器可旋入气门嘴以配对, (即传感器检测到气压变化时发送数据, 以便显示器读取) 如下, 表示已配对成功。



短按“■”即确认配对, 再短按“◀”“▶”调整其它需配对的轮胎位, 配好的传感器不会重复配对。



传感器均已配对后, 长按“■”3秒, 退出配对模式, 返回监视画面, 汽车时速大于25公里时, 将自动刷新数据。



## 常见问题

### 一、传感器接口漏气(外置)

通常为气嘴边缘凹凸缺口所造成, 请到轮胎店更换标准气嘴。

### 二、传感器遗失

向我公司购买传感器, 并重新匹配。

### 三、电池电量耗尽(外置)

请自行更换新的纽扣式CR 1632电池

### 四、轮胎换位处理

如轮胎位置调换后, 通过显示器设置“轮胎互换”模式进行互换。

### 五、显示器不能正常显示

1. 确认显示器是否开机。
2. 如不能开机请进行充电, 此时会自动开机。
3. 若以上的处理方法皆无法解决此项问题, 请联系当地的经销商。

### 六、显示器出现某个轮胎时有时无情况

1. 确认显示器旁有无记录仪, 电子狗, 倒车雷达等产品! 如有将显示器跟其隔开20厘米摆放 可解决此问题!
2. 确认显示器左边有无接近电线, 或显示器摆放在车内音箱上面! 将显示器移开, 即可解决此问题!

### 七、传感器不能正常发送数据。

1. 请确认传感器是否在附近, 传感器与显示器使用无线传送方式, 其距离有其一定的限制
2. 确认传感器上是否有安装CR 1632锂电池。(外置)
3. 确认传感器上的电池极性是否安装正确。(外置)
4. 确认传感器上的电池是否已经没电, 电池电力在长时间使用有可能已经耗尽, 此时建议更换新电池(外置)
5. 请重新再安装电池, 取下电池后, 需要等10秒钟以上, 在将电池安装至传感器上, 以达到重置传感器的目的。(外置)
6. 请确认传感器有无与他人传感器混合搭配, 每一个传感器皆有唯一的ID码, 显示器只能辨别同一套件的传感器, 对于其他套件的传感器将无法辨别。
7. 若以上的处理方法皆无法解决此问题, 请联系当地的经销商。

### 八、显示器出现 0 气压报警

1. 确认传感器已安装好
2. 若是外置传感器, 请用力把传感器拧进气嘴, 由于传感器无法顶到气嘴芯导致传感器监测不到气压。

### 九、显示器在重新开机后, 没轮胎数据显示

传感器当检测轮胎有 0.1Bar 以上的压力变化时, 才能再传新压力与温度值给显示器, 因此没轮胎数据显示, 只需要将车辆行驶起来就会显示数据了!

## 售后保障

### 一、保修年限

本产品保修期为一年, 保修期内产品免费维修。

保修期的起始日期以产品发票日期或购物订单的系统日期为准。

### 二、以下情况不予接受:

- 因个人原因造成损坏的商品;
- 显示器使用过程中严重浸水导致显示主机电路烧毁;
- 显示器使用过程中因外力撞击导致损坏不能正常使用或私自拆开显示器;
- 原标签、外包装缺少的商品;
- 随商品附带的赠品和配件缺少的商品;
- 没有填写并寄回产品质保卡。